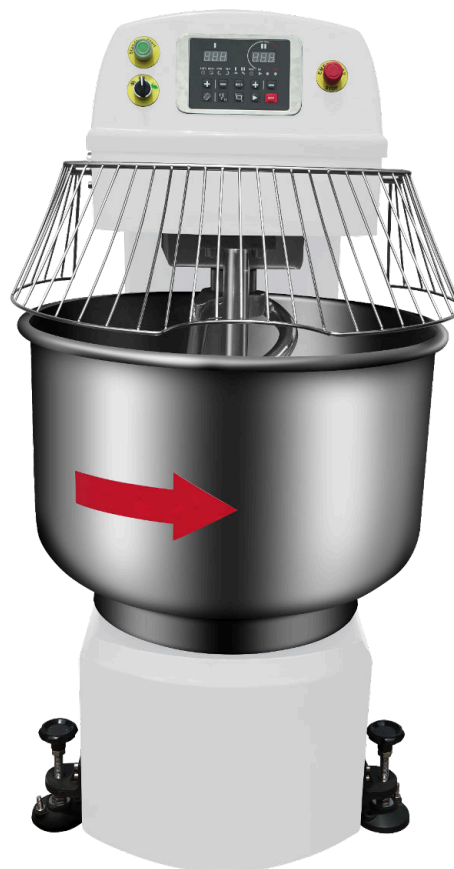




Pro Ravintolalaitteet

RR-M70 Taikinakone

RR-M130 Taikinakone



Suomenkielinen käyttöohje

Sisältää räjäytyskuvat ja varaosalistat
Lue käyttöohjeet huolellisesti ennen tuotteen käyttöä

Erityishuomautus:

Käyttämäsi virtalähteen tyyppin on oltava sama kuin koneen tyyppikilvessä mainittu.

Tämä kone on maadoitettava luotettavasti ja varustettava vikavirtasuojilla varustetuilla katkaisijoilla.

Kun koneen kaapelit on vaihdettava ikääntymisen tai muiden syiden vuoksi, käytä aina rasvankestäviä, joustavalla vaipalla varustettuja kaapeleita (YZW) tavallisen neopreenista valmistetun synteettisen kumin vaipalla varustetun joustavan johdon tai vastaavien tuotteiden (IEC57 tai koodi 245) sijaan, joiden pituus on vähintään 3 m.

Tätä laitetta ei tule käyttää henkilöiden toimesta, joilla on rajoittunut fyysinen, aistillinen tai henkinen toimintakyky tai puutteellinen kokemus ja tieto laitteen käytöstä – ellei turvallisuudesta vastaa valvova henkilö.

Irrota aina virtalähde ennen sähköosien vaihtamista ja sähköpiirien korjaamista.

Vain pätevä ammattitaitoinen huoltohenkilöstö saa asentaa, tarkistaa ja huoltaa konetta. ” ” ” tarkoittaa vaarallisen jännitteen aiheuttamaa vaaraa.

” tarkoittaa liittimiä, jotka yhteenkytkennän jälkeen kytkyvät kaikki laitteen tai järjestelmän osat samaan potentiaaliin, ei välttämättä maapotentiaaliin, esim. paikallinen yhteenkytkentä.

Älä kypsennä mitään syttyvää, räjähdysherkkää tai syövyttävää.

Tarkista aina sähköpiirit sähköturvallisuuden varmistamiseksi.

Konetta on valvottava ja käytettävä erikoishenkilöstön toimesta sen käynnistämisen jälkeen.

Parhaan tekniikan ja laadun saavuttamiseksi yrityksemme pidättää oikeuden muuttaa tuotteen rakennetta, suorituskykyä ja ulkonäköä ilman erillistä ilmoitusta.

1.0 Yleiskatsaus

Täysautomaattista taikinakonetta (lyhyesti sekoitin) käytetään pääasiassa leivän taikinan sekoittamiseen.

2.0 Toimintojen yleiskatsaus

2.1 Käytetään pääasiassa leipätaikin sekoittamiseen elintarviketeollisuudessa. Mahdollistaa taikin optimaalisen lujuuden, vedenimeytymisen ja kohoamisen ihanteelliselle alueelle ajan valinnalla ja nopeuden muutoksella.

2.2 Erittäin tehokas rakenne, erittäin mekaaninen kestävyys ja suuri taikinakapasiteetti, mikä säästää aikaa, sähköä ja työtä.

2.3 Integroitujen piirilevyjen ja digitaalisen näytön erityissuunnittelu mahdollistaa nopean nopeuden vaihtamisen ohjelman mukaan, mikä on helppoa ja vaatii vähän huoltoa.

2.4 Ylikuormitussuojaustoiminto estää laitteiden vaurioitumisen käyttövirheiden vuoksi.

2.5 Kahden moottorin rakenne mahdollistaa kaksoistoimisen ja kaksoisnopeuden pyörimisen sekä vapaan positiivisen ja käänteisen pyörimisen vaihdon. Hihnavoimansiirron ansiosta se on hiljainen ja toimii sujuvasti.

2.6 Tämä kone on varustettu turvaverkolla käyttäjän turvallisuuden takaamiseksi.

2.7 Ruostumatonta terästä käytetään elintarvikkeiden kanssa suoraan kosketuksiin joutuvissa osissa kansallisten terveysstandardien mukaisesti.

3.0 Tärkeimmät kokonaismitat ja parametrit

3.1 Tekniset parametrit

Malli	Jännite	Tilavuus	Enimmäis jauhokuorma	Teho	Varustettu vikavirtasuojakytkimellä	Ulkomitat (cm)	Laitteen paino (kg)
M70	380V3N~/50 Hz	70L/25kg	25kg	3.37Kw	4P25A	105*63*117	241
M130	380V3N~/50 Hz	130L/50kg	25kg	6.25Kw	4P32A	120*65*120	397

Huomautus:

① Tämän sarjan sekoitin on suunniteltu tavalliselle taikinalle; muiden erikoistuotteiden kohdalla on tarpeen pienentää taikinan määrää tai ottaa yhteyttä valmistajaan räätälöintiä varten!

② Älä huuhtele laitetta suoraan vedellä, puhdista se vain kuivalla ja kostealla liinalla.

③

- Jos taikinan vesipitoisuus < 42 %: käytä enintään 50 % nimellismäärästä

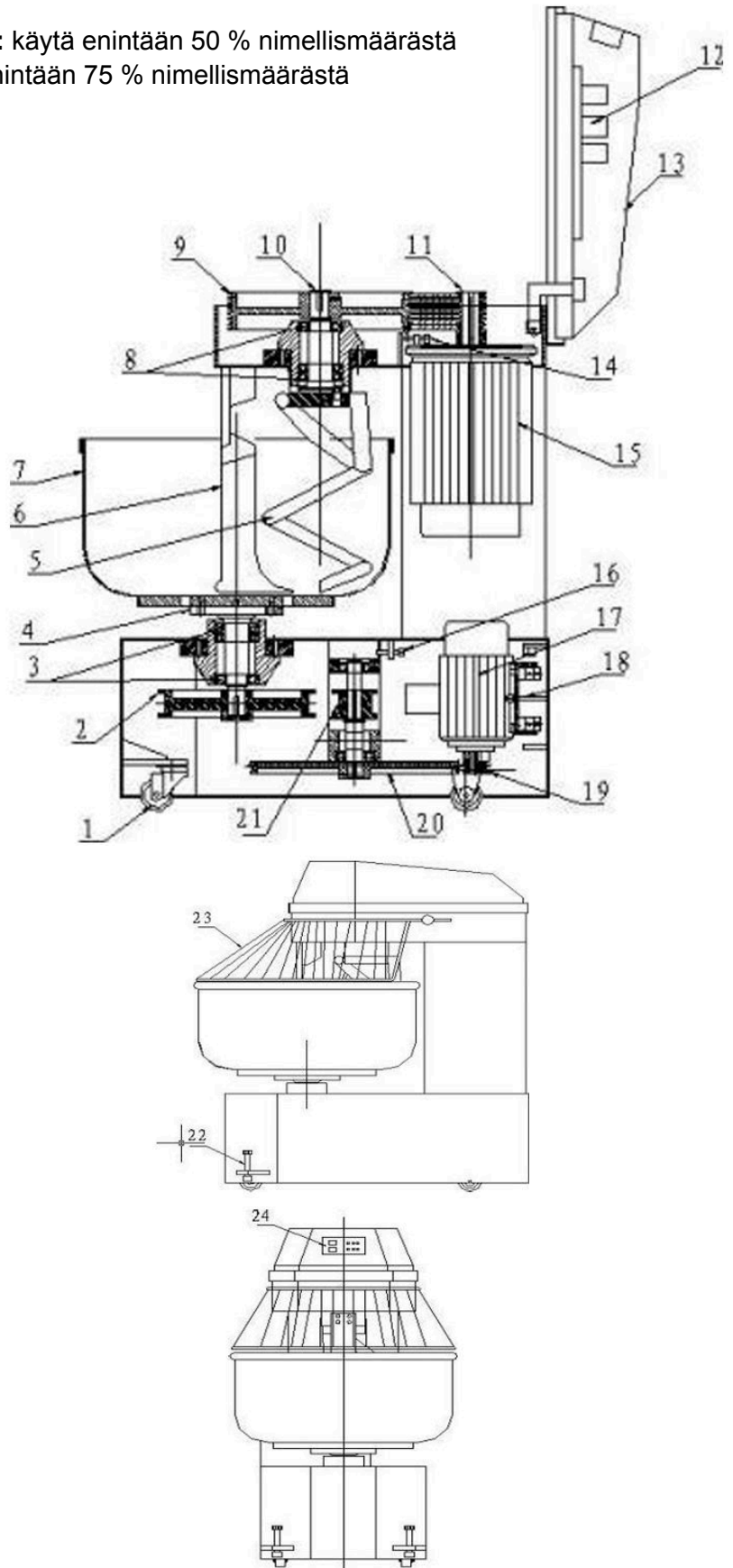
- Jos vesipitoisuus > 42 %: käytä enintään 75 % nimellismäärästä

3.2 Sekoitinmallin esitys:

4.0 Asennus ja käyttöönotto

4.1 Rakennekaavio:

1. Pyörä;
2. Säiliön iso hammaspyörä;
3. Säiliön laakeri;
4. Säiliön akseli;
5. Sekoituskoukku;
6. Sekoitusterä;
7. Sekoitussäiliö;
8. Sekoituskoukun akselin laakeri;
9. Koukun akselin hihnapyörä;
10. Koukun akseli;
11. Sekoitusmoottorin hihnapyörä;
12. Ohjauslaite;
13. Yläkansi;
14. Koukkuhinnan säädettävä pultti;
15. Koukkumoottori;
16. Ketjun säädettävä pultti;
17. Säiliön moottori;
18. Säiliön moottorin säädettävä pultti;
19. Säiliön moottorin hihnapyörä;
20. Säiliön iso hihnapyörä;
21. Säiliön pieni ketjupyörä;
22. Lämpötilan säätöpyörä;
23. Suojakansi;
24. Ohjauspaneeli (IC-paneeli)



4.2 Asenna vikavirtasuojalla varustettu katkaisija ohjeiden (3.1 Tekniset parametrit) vaatimusten mukaisesti;

4.3 Pura laite pakkauksestaan ja puhdista se. Työnnä se haluttuun asentoon seinää vasten. Tarkista, että laite on ehjä ja sisältää kaikki osat.

4.4 Käännä laitteen päällä olevaa ruuvia oikealle, jotta runko on tasainen ja vakaa, estäen sähköiskut käytön aikana.

4.5 Tämä laite on laite, joka tulee kytkeä kiinteään johdotukseen pysyvästi. Käyttäjä voi käyttää itselleen toimitettuja virtajohtoja (YZW) kytkeäkseen laitteen sähkörasian liitännään käyttöolosuhteiden mukaisesti. Käyttäjien mukavuuden vuoksi laitteessa on jo virtajohto tehtaalla. Virtajohtoa käytettäessä varmista, ettei sitä kytketä suoraan pistorasiaan, vaan virtajohto kytketään vikavirtasuojakytkimeen.

4.6 Rungon potentiaalintasausliitin on eräänlainen erityinen maadoitusliitin, joka ei ole suojamaadoitusliitin tavallisten johtimien kytkemiseen, vaan sidontapiste laitteen sisäisten viiden ulkoisen potentiaalintasausjohdon kytkemiseen. On sallittua liittää johto, jonka nimellinen poikkileikkauspinta-ala on 2,5 mm² - 6 mm², eikä sitä saa käyttää maadoituksen tarjoamiseen laitteiden eri osien välille. Älä irrota näitä johtoja ilman työkaluja.

4.7 Käynnistä sekoitin ja tarkista, toimiiko kone oikein; tarkista, toimiiko koukku nuolen suuntaan; jos pyörimissuunta on väärä, vaihda kahden vaihejohdon paikka keskenään;

4.8 Suorita yllä mainitut vaiheet varmistaen, että se käy tyhjäkäynnillä oikein, ja asenna sitten kone kokonaan;

4.9 Uunia ei saa säilyttää ja käyttää ulkoilmassa tai paikoissa, joissa on erityisen kosteaa tai joissa vuotaa vettä;

5.0 Käyttötavat

5.1 Kytke sulake päälle;

5.2 Aseta turvaverkko paikoilleen, lisää kuivat jauhot sekoitussäiliöön ja sekoita hitaasti turvatelineen asettamisen jälkeen;

5.3 Sekoituksen jälkeen sekoita nopeasti, eikä konetta saa pysäyttää, ennen kuin kovuus on sopiva ja ainekset ovat liunneet;

5.4 Hitaan käynnistyksen jälkeen sekoita hitaasti noin kolme minuuttia (vastakkaiseen suuntaan pyörimistä voidaan käyttää kiihdytyksen ja tasaisen sekoittamisen aikaansaamiseksi);

5.5 Tasaisen sekoittamisen jälkeen sekoita nopeasti, kunnes muodostuu gluteenia, ja sekoita eri aikoja eri leipälajikkeiden mukaan;

5.6 Sekoitusaikaan vaikuttavat tekijät:

5.6.1 Eri sekoitusajat eri leipätyypeille;

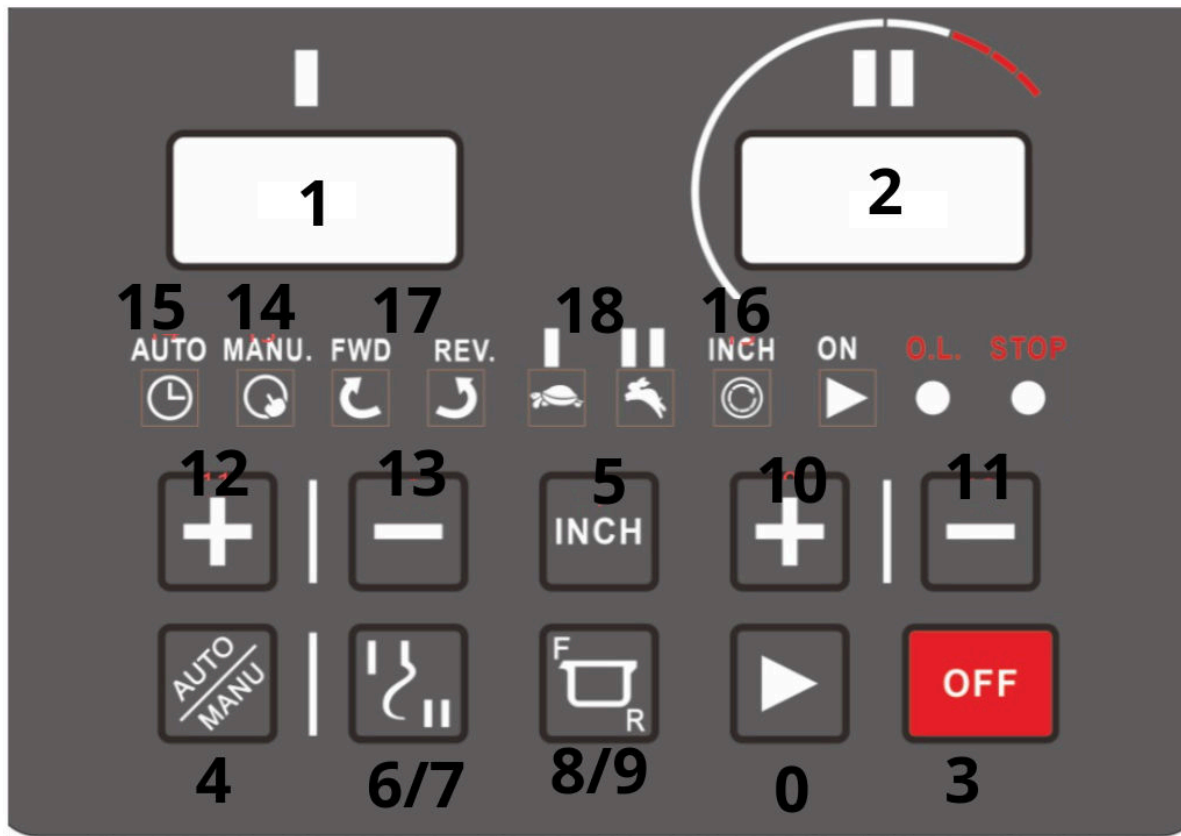
5.6.2 Eri sekoitusajat eri raaka-aineille;

5.6.3 Eri reseptit vaativat erilaisia sekoitusaikoja, joten sekoitusaika tulisi määrittää eri leipätyyppien mukaan reseptin, materiaalin ja lämpötilan asettamisen jälkeen;

5.7 Sekoitusjärjestelmässä on kaksi nopeutta. Säiliön pyöriminen vastakkaiseen suuntaan sallitaan vain hitaalla nopeudella. Vastakkaisen pyörimisen toimintoa voidaan käyttää vain poikkeuksellisissa olosuhteissa;

5.8 Sekoittimella on kaksi valinnaista käyttötilaa;

5.8.1 Tietokoneen ohjauspaneelin kytkentäkaavio;



0. Käynnistyspainike
1. Hitaan nopeuden aika-asetusikkuna
2. Nopean nopeuden aika-asetusikkuna
3. Pysäytyspainike
4. Manuaalisen ja automaattisen nopeuden asetuspainike
5. Ryömintänopeuden asetuspainike
6. Nopean nopeuden koukkupainike
7. Hitaan nopeuden koukkupainike
8. Säiliön myötäpäiväisen pyörimisen painike
9. Säiliön vastapäiväisen pyörimisen painike
10. Nopean nopeuden aika-asetus – plus
11. Nopean nopeuden aika-asetus – miinus
12. Hitaan nopeuden aika-asetus – plus
13. Hitaan nopeuden aika-asetus – miinus
14. Manuaalisen toiminnan ilmaisin
15. Automaattisen toiminnan ilmaisin
16. Ryömintätoiminnan ilmaisin
17. Kulhopyörintäsuunnan ilmaisin (FWD=myötä, REV=vasta)
18. Nopeuden ilmaisin

5.8.2 Automaattitila:

Käynnistyksen jälkeen napsauta asetuspainiketta (4). Vasemmassa yläkulmassa oleva automaattisen toiminnan ilmaisin (15) syttyy ja nopean ja hitaan nopeuden aika-asetusikkuna (1 ja 2) näyttää viimeksi asetetun nopean ja hitaan nopeuden työajan. Säädä arvoa alemmilla painikkeilla “▲” tai “▼” (työskentelyaika voidaan muuttaa myös käytön aikana, mutta muutosta ei tallenneta). Napsauta käynnistyspainiketta (0) säädön jälkeen, jolloin sekoitin alkaa toimia hitaasti; kun määritetty hidas käyttöaika on saavutettu, se siirtyy automaattisesti nopeaan toimintoon ja sekoituskoukun nopeus kaksinkertaistuu. Kun korkea nopeus 7 on saavutettu, se pysähtyy automaattisesti. Automaattisen toiminnan aikana sekoitussäiliö voi pyöriä vain positiivisesti. Jos hätäpysäytys on tarpeen, napsauta pysäytyspainiketta (3) tai nosta turvajalka, jolloin laite pysähtyy automaattisesti. Aseta nopea ja hidas nopeus oikein tuoteerojen mukaan, ei ainoastaan tuotteen laadun vakauttamiseksi, vaan myös työskentelytehokkuuden parantamiseksi. Konetta käytettäessä on suositeltavaa käyttää hidasta pyörimisnopeutta jauhojen roiskumisen estämiseksi, ja vaivata sitten nopeasti taikinan lujuuden ja vedenimeytymisen parantamiseksi. Tarvittaessa aseta taikina hitaasti manuaalisesti sekoittamisen jälkeen.

5.8.3 Manuaalitila (suuri ja hidas nopeus):

Joskus käyttäjän on valittava nopea tai hidas työskentelytila ilman aikarajoituksia ja varmistettava, että ohjain on manuaalitulassa (eli automaattisen toiminnan merkkivalo vasemmassa yläkulmassa ei syty, tai napsautettava asetuspainiketta (4), kunnes manuaalisen toiminnan merkkivalo 14 syttyy), ja toimittava sitten seuraavasti:

Hidas nopeus manuaalisesti:

Napsauta hitaan nopeuden painiketta (6); sekoituskoukku ja sekoitussäiliö toimivat jatkuvasti hitaasti. Paina pysäytyspainiketta pysäyttääksesi laitteen. Tässä tilassa sekoitussäiliö voi pyöriä vapaasti sekä myötä- että vastapäivään.

Suuri nopeus manuaalisesti:

Napsauta suuren nopeuden painiketta (7); sekoituskoukku ja sekoitussäiliö käynnistyvät ensin hitaasti ja siirtyvät automaattisesti suureen pyörimisnopeuteen muutaman sekunnin kuluttua. Tämä voi taata tasaisen käynnistyksen ja pidentää laitteen käyttöikää. Tässä tilassa laite ei voi pyöriä vastapäivään.

Positiivisen ja taaksepäin -painikkeita käytetään sekoitussäiliön pyörimisasennon ohjaamiseen manuaalitulassa; ja tarvittaessa napsautetaan suunnan muuttamiseksi. Alhaalta katsottuna vastapäivään suuntautuva suunta on positiivinen suunta. Kiinnitä huomiota suuntaan, kun kytket laitteen päälle ensimmäistä kertaa; väärä suunta vaatii faasimuutoksen (vaihdon kahden faasin välillä).

5.9 Sekoituksen säätö:

Eri tuotteilla on erilaiset vaatimukset taikinan lujudelle ja veden imeytymiselle jne., joiden mukaan sekoitusprosessin säätöä tulisi säätää, esim. korkea ja matala nopeus sekä raaka-aineiden lisäämisen suhde ja järjestys jne. Vaikka vaatimuksia on erilaisia, yleensä sovelletaan seuraavia menetelmiä:

5.9.1 Kun lisäät kuivaa jauhoa ensimmäisen kerran, sekoita hitaasti;

5.9.2 Lisää jäävettä estääksesi taikinan ylikuumentumisen; jos jääpaloja on tarpeen lisätä, murskaa jääpalat enintään 20 mm:n halkaisijaksi, muuten sekoituskoukku vaurioituu helposti;

5.9.3 Tietyille tuotteille on olemassa sekoitussääntöjä, joita on noudatettava, ja useiden kokeiden avulla sääntö voidaan määrittää;

5.9.4 Automaattista toimintatilaa tulisi suosia tehokkuuden vakauttamiseksi ja ajan säästämiseksi;

5.9.5 Taikinan lujuus ja elastisuus voidaan määrittää repimällä ja painamalla sormilla, ja tarvittaessa säätää korkean ja matalan nopeuden kovettumisaikaa;

6.0 Päivittäinen huolto:

6.1 Työtä aloitettaessa käytä laitetta ilman kuormaa, eikä varsinaista työtä saa aloittaa ennen kuin on vahvistettu, että se on normaalia;

6.2 Puhdista joka päivä ennen lähtöä runko liinalla, älä puhdista vesiputkilla, ja levitä hieman ruokaöljyä sekoituskoukkuun estääksesi ruostumattoman teräksen hapettumisen elintarvikkeissa olevien happo- ja emäskomponenttien kanssa;

6.3 40 tuntia koneen sisäänajon jälkeen kiristä hihna ja ketju sopivaan asentoon, jotta voimansiirto ei luista ja irtoa;

6.4 Levitä rasvaa voimansiirron osiin, mukaan lukien ketjupyörä ja ketju jne., ja kiristä ruuvit, mutterit ja muut kiinnikkeet 80 tuntia koneen käytön jälkeen, jotta osat eivät vaurioituisi;

6.5 Pidä kone puhtaana ja täydellisenä, äläkä jauhoja, pölyä tai muita vieraita aineita saa tarttua voimansiirto-osiin, kuten laakereihin, hihnoihin ja ketjuihin, jotta laakerit eivät pala tai kiihtyvät osat kuluvat.

6.6 Älä tiivistä suojalevyn säleikköä käytön aikana, jotta huono ilmanvaihto ei vaikuta sähköosien toimintaan.

6.7 Koneen turvatelinettä saa käyttää vain turvallisuussyistä, joten turvatelineelle ei saa kuormittaa painoa.

6.8 Koneen nimelliskapasiteetti on 25 kg jauhoja. Koneita voidaan käyttää normaalisti nimelliskapasiteetilla. Pitkäaikainen käyttö voi kuitenkin lisätä mekaanista väsymishäviötä.

Käyttöiän pidentämiseksi ja vikaantumisriskin vähentämiseksi on suositeltavaa käyttää 2 kg nimelliskuormaa pienempiä kuormia (esim.: 25-2=23kg);

6.9 Jos koneesta kuuluu epätavallisia ääniä, pysäytä se välittömästi ja ota yhteyttä ammattitaitoiseen huoltohenkilöstöön huoltoa varten.

7.0 Turvallisuus

7.1 Kone on varustettu suojakannella; tarkista itselukittuva laite mahdollisten poikkeavuuksien varalta ennen laitteen virallista käyttöönottoa, eikä virallista toimintaa saa suorittaa ennen kuin on vahvistettu, että laite on kunnossa;

7.2 Suojakansi on suunniteltu rungon rakenteen mukaisesti, eikä sitä saa muuttaa omin avuin tai korjata vaurioiden jälkeen;

7.3 Laitetta korjattaessa tai mekaanisesti viallisena se on korjattava vasta, kun virtalähteen vikavirtasuojakytkin on irrotettu, ja laite voidaan ottaa käyttöön vasta, kun kaikki suojakannet on asennettu;

7.4 Konetta saa käyttää vain koulutettu henkilöstö;

8.0 Vianmääritys ja ratkaisut

No.	Viat	Syiden analyysi	Ratkaisut
1	Tilamerkkivalo ei syty päällekytkennän jälkeen	1. Onko kaapelin johdin auki; 2. Onko seinäkytkin epäkunnossa; 3. Onko turvakytkin epäkunnossa; 4. Onko IC-paneeli epäkunnossa; 5. Onko ohjausrasian katkaisija epäkunnossa;	1. Vaihda kaapelin johdin tai maadoita kaapeli uudelleen; 2. Vaihda ilmakytkin; 3. Vaihda turvakytkin; 4. Vaihda IC-paneeli; 5. Vaihda katkaisija;
2	Ei käynnisty käynnistyksen yhteydessä	1. Tarkista, onko moottori epäkunnossa; 2. Tarkista, onko kontaktori epäkunnossa; 4. Tarkista, onko lämpöanturi epäkunnossa; 5. Tarkista, onko ohjauspiiri irti;	1. Korjaa tai vaihda moottori; 2. Vaihda kontaktori; 4. Korjaa tai vaihda termorele; 5. Tarkista ja korjaa

			ohjauspiiri;
3	Säiliön kääntökoukku ei pyöri tai pyörii heikosti;	<ol style="list-style-type: none"> 1. Ruuvikourun kontaktori on epäkunnossa; 2. Ketju tai hihna on rikki tai liian löysä; 3. Hihnapyörän avain irtoaa; 4. Ruuvikourun moottorin suhteellinen vika; 5. Painikekytkimessä on huono kontakti; 	<ol style="list-style-type: none"> 1. Tarkista piiri tai vaihda kontakti; 2. Vaihda säädin; 3. Asenna uudelleen; 4. Tarkista piiri tai korjaa moottori; 5. Vaihda säädin;
4	Melu on kova	<ol style="list-style-type: none"> 1. Voitelu on huonoa ja rasvaa on tarpeen lisätä; 2. Laakeri on vaurioitunut ylikuormituksen vuoksi; 3. Jännite ei ole vakaa; 4. Moottori on pois käytöstä ja virtalähteessä on vaiheiden puutteita; 5. Liiallinen kuormitus (taikina on liian suuri ja liian kova ja jääpalat ovat liian suuria); 	<ol style="list-style-type: none"> 1. Lisää voiteluöljyä puhdistuksen jälkeen; 2. Vaihda laakeri; 3. Pysäytä kone ja odota; 4. Tarkista virtapiiri tai korjaa tai vaihda moottori; 5. Älä käytä liian suuren kuormituksen kanssa;
5	Turvakytkin ei ole joustava	<ol style="list-style-type: none"> 1. Onko turvateline epämuodostunut; 2. Onko asentokytkin epäkunnossa; 3. Onko turvatelineen lukitusruuvi liian löysällä; 	<ol style="list-style-type: none"> 1. Korjaa turvateline; 2. Aseta asentokytkin takaisin. 3. Kiristä turvajalustan lukitusruuvi.

9.0 Pakkausluettelo

Nro	Nimi	Yksikkö	Määrä	Huomautus
1	Vaatimustenmukaisuustodistus	Kopio	1	Kiinnitetty runkoon
2	Ohje	Kopio	1	
3	Virtajohto	Osa	1	Liitetty johdotusliittimeen



Yhden vuoden takuu.

Laitteille, jotka on asennettu tai käytetty ohjeiden vastaisesti tai jotka ovat vaurioituneet kuljetuksen aikana tapahtuneen törmäyksen vuoksi, yrityksemme ei myönnä takuuta;

Kun laite on pois käytöstä, käyttäjän tulee ensin kääntyä ammattilaisen puoleen tarkastusta ja korjausta varten. Jos ongelmaa on vaikea ratkaista, ota yhteyttä yrityksemme huoltoteknikkoon ratkaisun löytämiseksi mahdollisimman pian.

Jos ongelmaa ei saada ratkaistua puhelimitse, käyttäjä voi pyytää yrityksemme lähettämiä ammattilaisia korjaamaan ongelman. Käyttäjän on vastattava kaikista kuluista, jotka ylittävät takuun rajat.



HUOLTO

+358 40 530 9041

www.restarama.com/huolto

<https://restarama.com/tilaus-ja-toimitusehdot/#takuuehdot>

HoReCa Finland Oy

Y-tunnus: 3162732-4

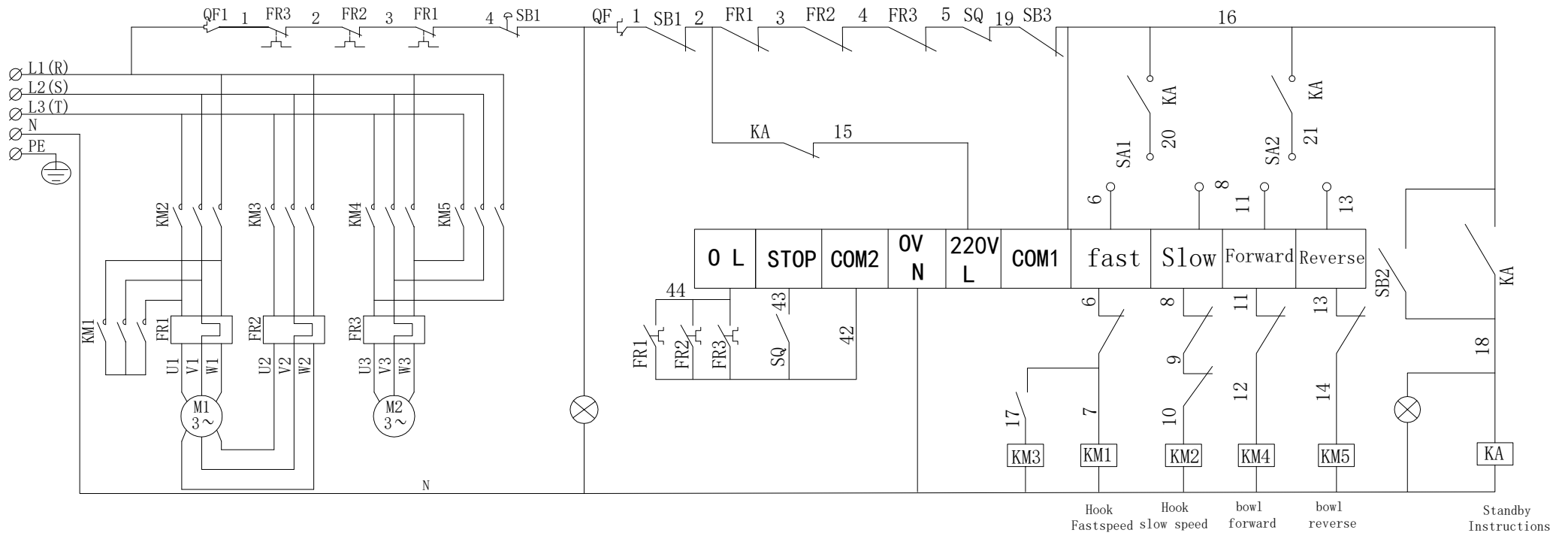
Pansiankatu 13, 38700 Kankaanpää

Tel: +358 40 530 9041

asiakaspalvelu@restarama.com

www.restarama.com

Foshan Koche Kitchen Equipment Co., Ltd
No.9 Nan chong yun Weiduan Industry Area
Chen Cun Twon Shunde District , Foshan City
, Guangdong Province, China
No.30, 105 Guodao, Chencun, Shunde,
Foshan, Guangdong, China
Emily Chen 86-13600309787
website:www.mixer-ger.com



42	43
NO	NO
5	19
NC	NC
SQ	

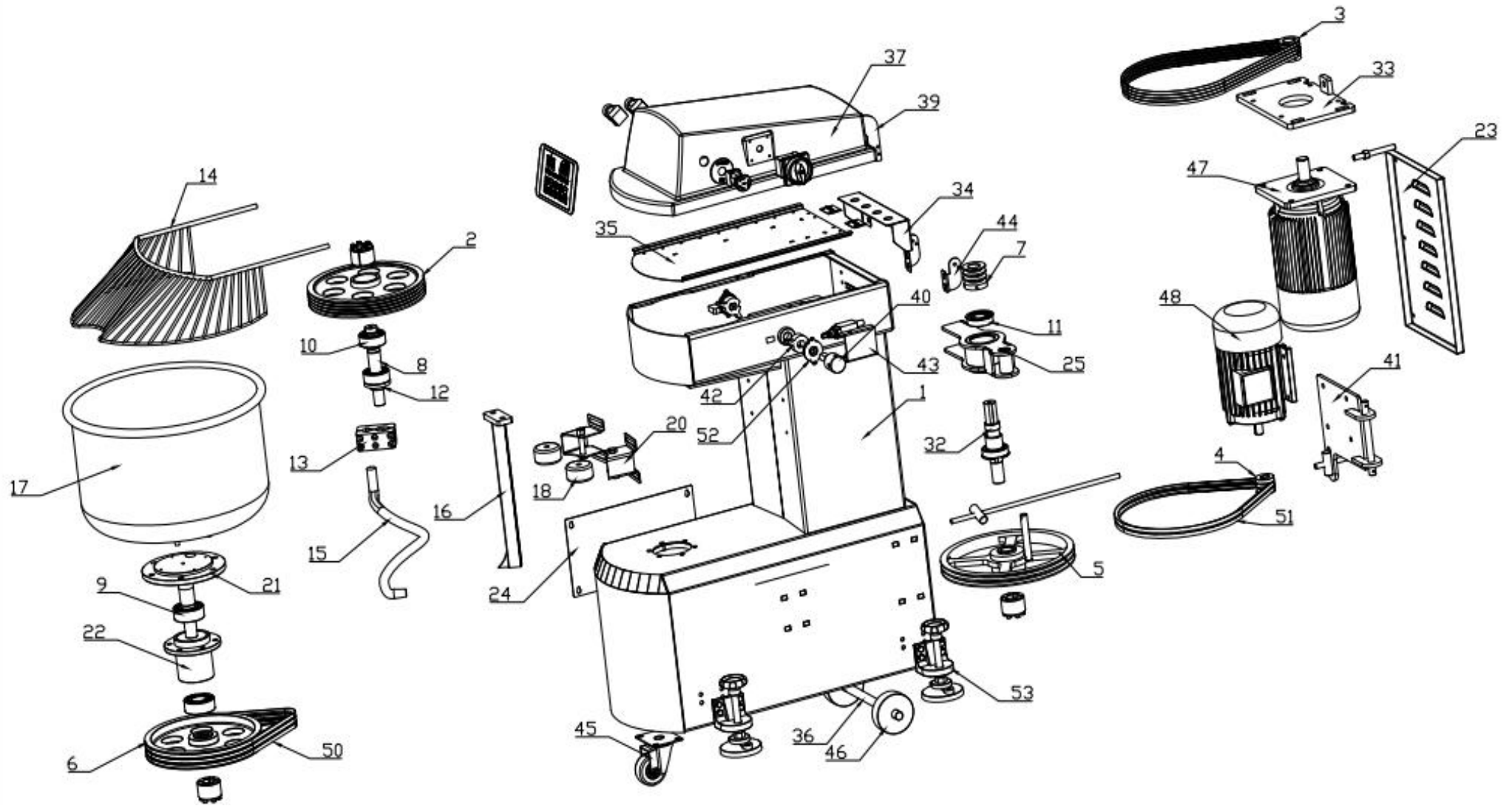
safety
switch

2026/4

Dough mixer Electric Diagram
3N~380V

M40T, M70, M130

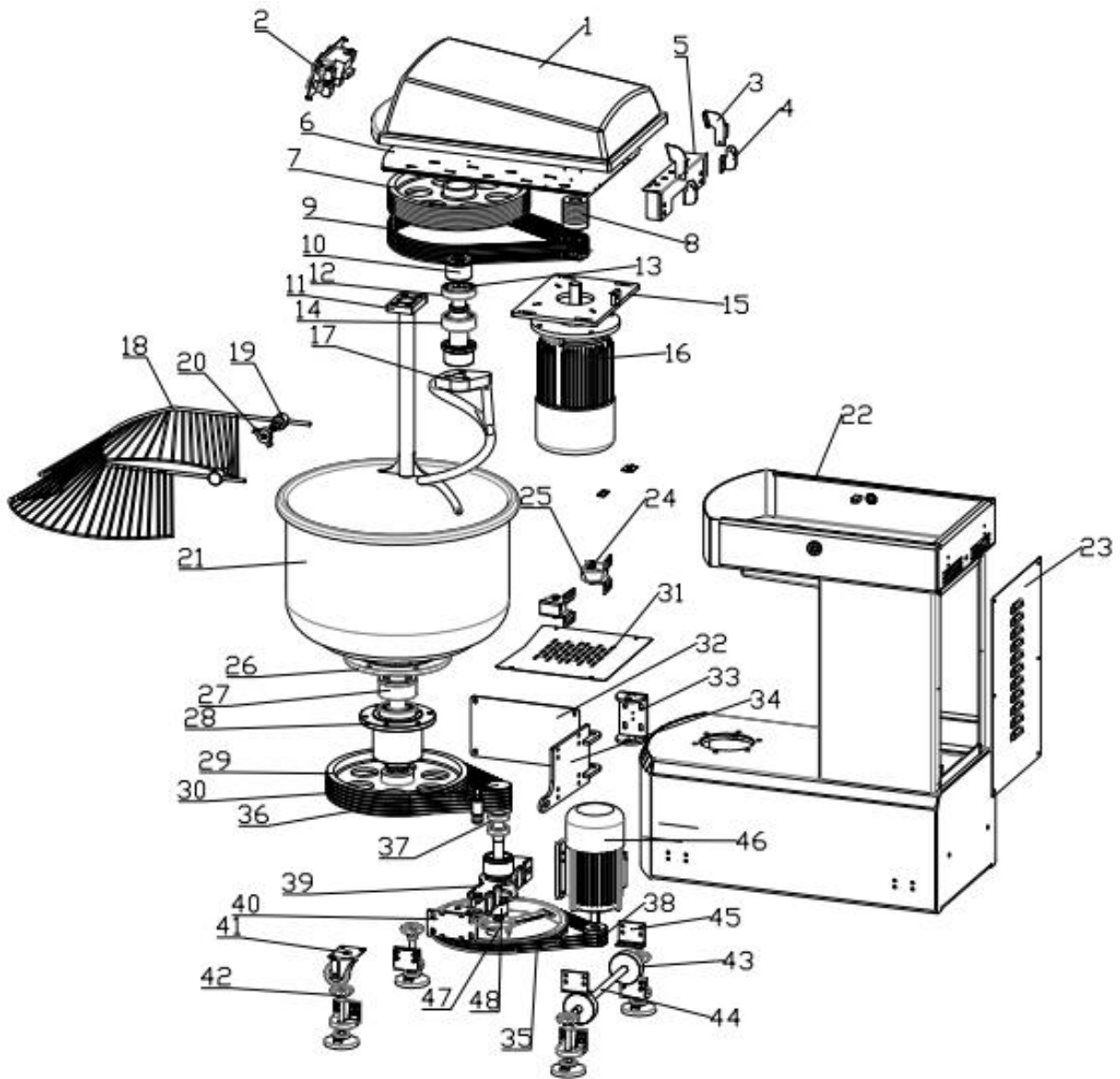
M70 Dough mixer



NO.	Item	Qty
1	Chassis / Cabinet	1
2	Upper housing large pulley $\delta 280$	1
3	Upper housing small pulley $\delta 50$	1
4	Lower housing small pulley $\delta 45$	1
5	Lower housing large pulley $\delta 320$	1
6	Upper housing large pulley - XPZ $\delta 280$	1
7	Intermediate small pulley $\delta 52$	1
8	Mixing hook shaft	1
9	Double row angular contact ball bearing	2
10	Double row angular contact ball bearing	2
11	Deep groove ball bearing	2
12	Skeleton oil seal	1
13	Mixing hook clamp sleeve	1
14	Protective mesh / Safety guard	1
15	Mixing hook	1
16	Straight rod	1
17	Dough mixing bowl / Kneading bowl	1
18	Auxiliary wheel	2
20	Auxiliary wheel sheet metal bracket	2
21	Bowl bottom tray	1
22	Lower bearing housing	1
23	Back plate	1
24	Adjustment hole cover plate	1
25	Intermediate adjustment flange	1
26	Intermediate adjustment flange fixing plate	2
27	Intermediate flange reinforcing plate	3
28	Intermediate flange adjustment plate	1
29	Intermediate flange rotating sleeve	1
30	Lower housing intermediate shaft fixing flange	1

NO.	Item	Qty
31	Intermediate flange spacer sleeve	1
32	Intermediate shaft	1
33	Large motor plate	1
34	Electrical panel fixing plate	1
35	Electrical panel	1
39	plastic cover outer fixing lug	2
36	Caster wheel axle	1
37	Plastic cover	1
40	Dust cover flip lug	2
41	Small motor plate	1
42	Safety guard stop switch fixing bracket	1
43	Limit switch fixing plate	1
44	External chassis fixing steel bracket	2
45	2-inch swivel caster	1
46	Caster wheel	2
47	Electric motor	1
48	Electric motor	1
49	7M synchronous belt	4
50	XPZ belt (V-belt)	3
51	XPZ belt (V-belt)	2
52	Damper	2

M130 Dough mixer



No.	Item	QTY
1	Upper Cover	1
2	Control Panel	1
3	Plastic Cover External Fixing Lug	2
4	Chassis External Fixing Lug	2
5	Fixing Plate	1
6	Electrical Panel	1
7	Upper Assembly Large Pulley	1
8	Upper Assembly Small Pulley	1
9	7M Belt	7
10	Φ75-Φ40Taper Bushing	2
11	Straight Rod	1
12	Deep Groove Ball Bearing 6211-RS	1
13	Mixing Shaft	1
14	Double Row Angular Contact Ball Bearing 3211A	1
15	Main Motor Plate Base	1
16	Main Motor	1
17	Mixing Hook	1
18	Protective Guard	1
19	Dust Cover Hinge Lug	2
20	Guard Stop Mount	1
21	Mixing Bowl	1
22	Chassis Welding	1
23	Back Panel	1
24	Auxiliary Wheel Sheet Metal Bracket	2
25	Auxiliary Wheel	2
26	Bowl Bottom Tray	1
27	Double Row Angular Contact Ball Bearing 3310A	2
28	Bowl Bottom Flange	1

No.	Item	QTY
29	Upper Assembly Large Pulley (Duplicate)	1
30	XPZ-1500 Belt	5
31	Rodent Guard	1
32	Adjustment Hole Cover Plate	1
33	Small Motor Adjuster Mounting Base	1
34	Small Motor Plate	1
35	XPZ-1422 Belt	3
36	SM80 Upper Assembly Small Pulley (XPZ)	1
37	Deep Groove Ball Bearing 6206-2Z	2
38	Small Motor Pulley	1
39	Intermediate Adjuster	1
40	Intermediate Adjuster Mounting Base	1
41	3-Inch Caster	1
42	Plastic Leveling Foot	4
43	Caster	2
44	Caster Axle	1
45	Caster Axle Fixing Plate	2
46	Small Motor	1
47	Lower Large Pulley (Bowl Lift)	1
48	Φ55-Φ28Taper Bushing	1