



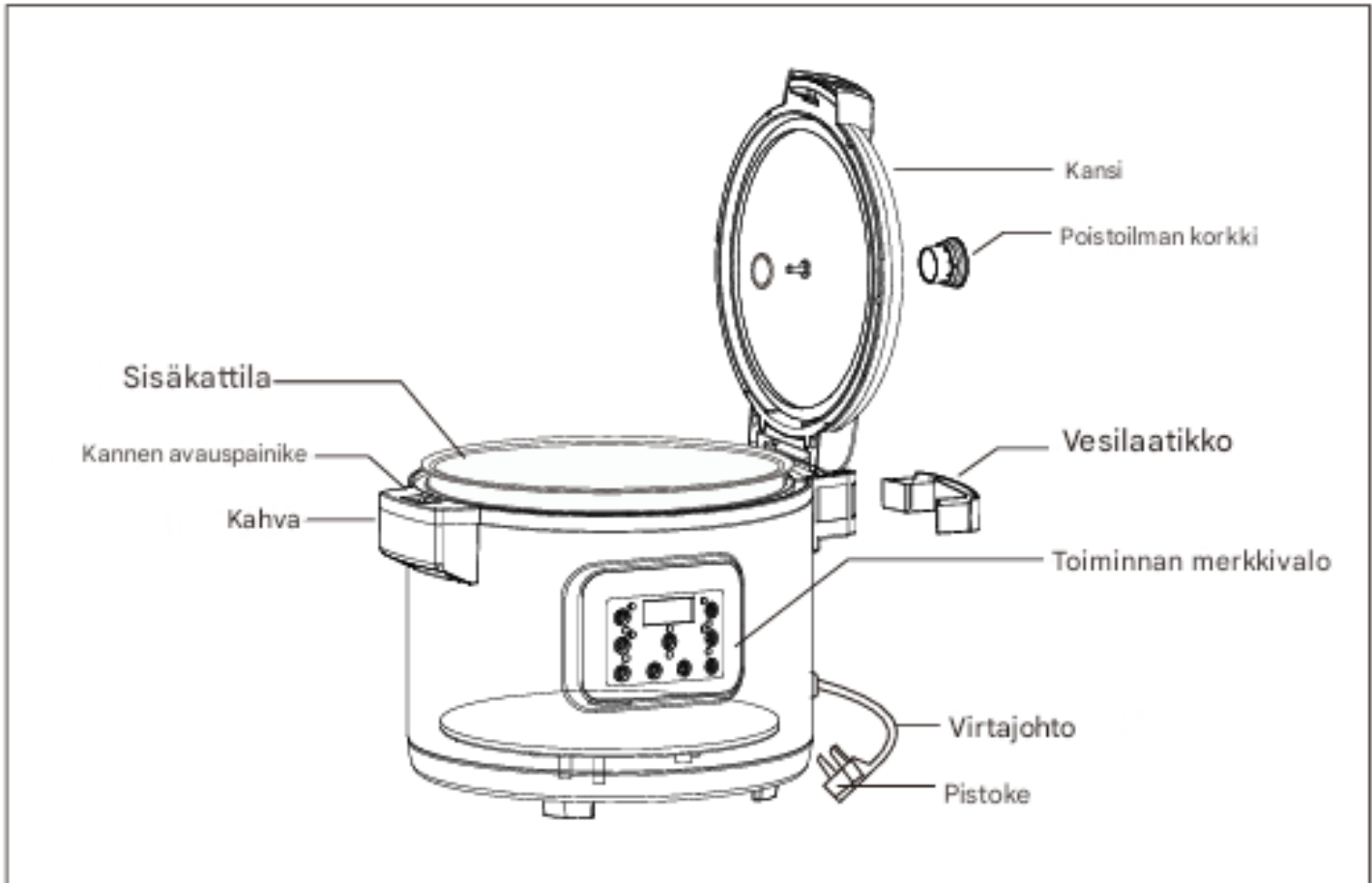
**Pro Ravintolalaitteet**

**SÄHKÖKÄYTTÖINEN RIISIKEITIN  
KÄYTTÖOHJE  
RC-10L**



**CE RoHS**

## Osien nimet



### Laitteen tiedot:

**RC-10L**

**Tilavuus: 10 l**

**Sähkötiedot: 230V 1.25kW**

**Mitat: 42.5x36.3x35.1cm**

# Puhdistus ja huolto

Tuotteen käyttöikä ja suorituskyky riippuvat suurelta osin säännöllisestä puhdistuksesta ja huollosta. Koska keittiöympäristö on usein kostea ja höyryinen sekä altis hyönteisille ja ruoantähteille, huono puhdistus tai vääränlainen käyttö voi lyhentää laitteen käyttöikää ja heikentää sen suorituskykyä.

## Puhdistusohjeet:

- Puhdista laite vasta, kun se on täysin jäähtynyt ja irrotettu sähköverkosta.
- Sisäkattila, jossa on tarttumaton pinnoite, puhdistetaan pehmeällä liinalla tai sienellä. Älä käytä teräslankaa, kovia harjoja tai hankausaineita. Käytä neutraalia pesuainetta.

### 1. Höyrylevyn puhdistus:

- Irrota höyrylevy vetämällä se ulospäin ja puhdista molemmat puolet.

### 2. Sisäkannen puhdistus:

- Irrota höyrylevy ja pyyhi kansi pehmeällä liinalla.

### 3. Höyrylevyn kokoaminen:

- Paina höyrylevyä kuvan osoittamaan suuntaan.
- Keskimmäisen reiän kumirengas kiinnitetään painamalla se sisäkattilan kannen keskireikään. Kierrä höyrylevyä hieman varmistaaksesi oikean asennuksen.

### 4. Tiivisterengkaan puhdistus:

- Tiivisterengasta ei voi irrottaa; pyyhi se joustavalla liinalla.

### 5. Poistoaukon puhdistus:

- Puhdista poistoaukko säännöllisesti tukkeutumisen välttämiseksi.
- Irrota pakoputken korkki kiertämällä se vastapäivään. Pyyhi näkyvä osa pehmeällä liinalla (älä huuhtelee vedellä) ja kierrä korkki takaisin paikalleen myötäpäivään.

## 6. Vesisäiliön puhdistus:

- Irrota vesisäiliö vetämällä kansi vaakasuoraan saranan alta. Tyhjennä vesi ja puhdista säiliö ennen käyttöä.
- 

## Kypsennysprosessi

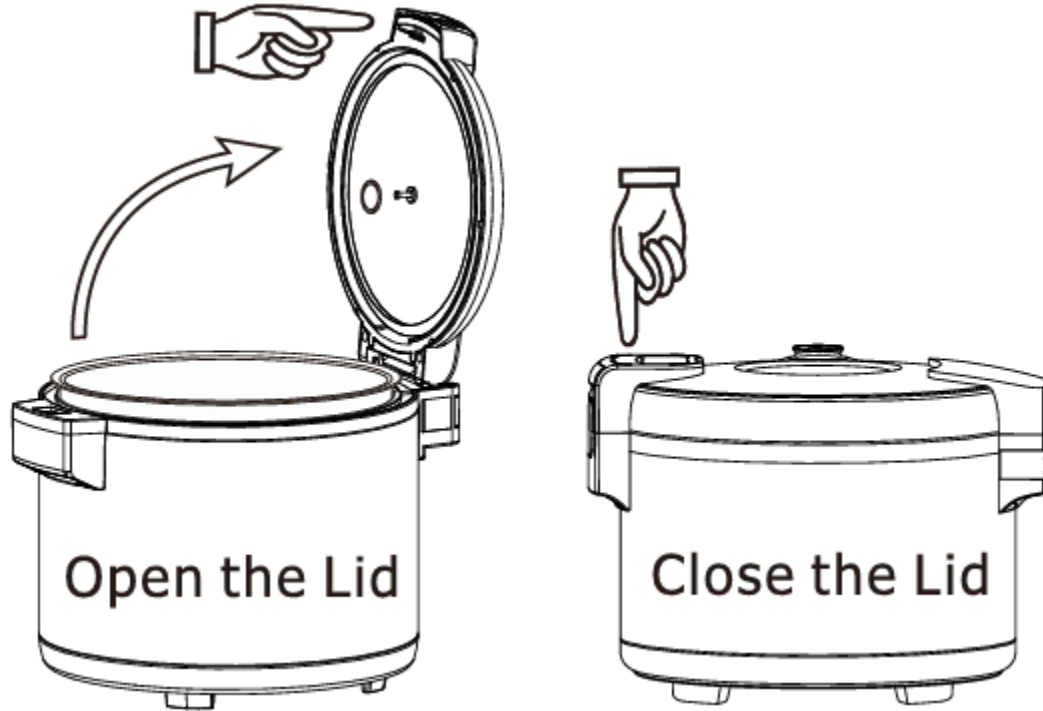
1. Pese ja kuivaa sisäkattila sekä sen ulkopinta ja pohja. Aseta kattila kattilan runkoon.
  2. Mittaa riisi mittakupilla, huuhtele se toisessa astiassa ja kaada sisäkattilaan.
  3. Sulje kansi hitaasti ja paina sitä kevyesti, kunnes kuulet naksahduksen. Väärin sijoitettu kattila voi estää kannen sulkeutumisen.
  4. Liitä virtapistoke ja kytke virta. Valitse haluamasi kypsennystoiminto. Älä käytä laitetta ilman sisäkattilaa.
  5. Kypsennyksen jälkeen laite siirtyy automaattisesti lämpimänäpitoon. Älä avaa kantta heti, vaan jatka hauduttamista 15–20 minuuttia ja pöyhi riisi ennen tarjoilua.
  6. **Puuro:** Mekaaninen malli: avaa kansi ajoissa estääksesi roiskumisen. Digitaalinen malli: käytä puurotoimintoa ja säädä kypsennysaikaa +/- -näppäimillä.
  7. **Höyrytys:** Lisää oikea määrä vettä, aseta ruoka höyrytyskoriin ja kypsennä kuten yllä. Riisiä tai puuroa voi kypsentää samalla höyrytysritilän avulla. Mekaaninen malli: paina kypsennyspainiketta manuaalisesti. Digitaalinen malli: kuittaa äänimerkillä.
- 

## Tuotteen esittely ja vinkkejä

1. Käytä laitteen mukana toimitettua mittakuppia (300 g).
2. Liota riisiä 20 minuuttia ennen kypsennystä.
3. Älä pese riisiä suoraan sisäkattilassa.
4. Kypsennyksen jälkeen jatka hauduttamista 15 minuuttia ennen pöyhimistä.

5. Pöyhi riisi vapauttaaksesi ylimääräisen veden ja tehdäksesi riisistä kuohkeaa ja maukasta.

## Kannen avaaminen ja sulkeminen



### Avaaminen:

- Tartu kahvaan, paina salpaa ja nosta kansi ylöspäin.

### Sulkeminen:

- Tartu kahvaan ja laske kansi hitaasti alas. Paina kevyesti, kunnes kuulet naksahduksen.

### Turvallisuus:

- Älä siirrä laitetta käytön aikana tai kun se on täynnä nestettä. Tämä voi aiheuttaa roiskumista ja palovammoja.
- Sisäkattila on valmistettu alumiinista ja sen suuri halkaisija helpottaa muotoilua. Älä käytä kattilaa yksin, sillä se voi vaikuttaa laitteen normaaliin toimintaan.



HUOLTO

+358 40 530 9041

[www.restarama.com/huolto](http://www.restarama.com/huolto)

<https://restarama.com/tilaus-ja-toimitusehdot/#takuuehdot>

HoReCa Finland Oy

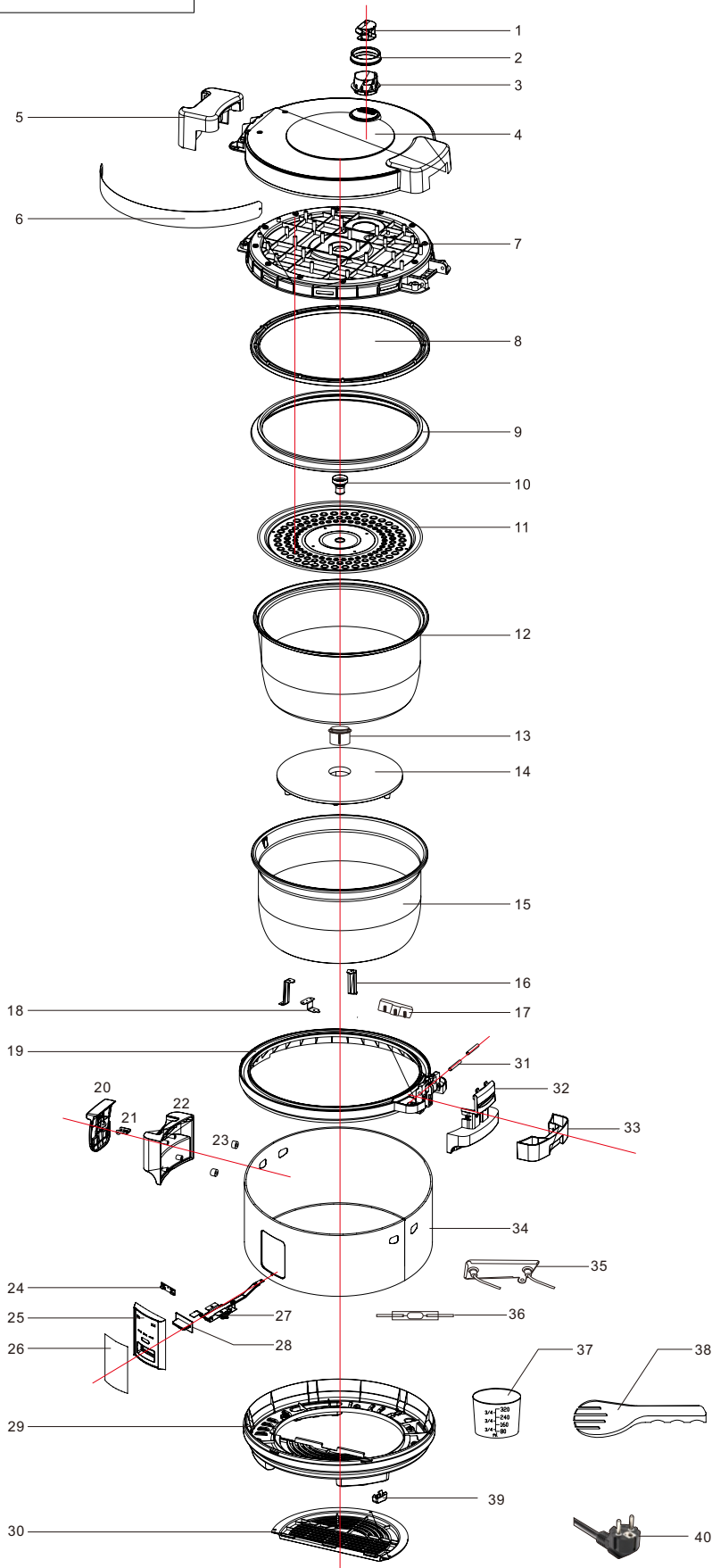
Y-tunnus: 3162732-4

Pansiankatu 13, 38700 Kankaanpää

asiakaspalvelu@restarama.com

www.restarama.com

# RC-J10



1	Exhaust valve spool	1
2	Exhaust valve sealing ring	1
3	Exhaust valve Base	1
4	Lid	1
5	Latch Holder	1
6	Lid Decorative Strip	1
7	Lid Base	1
8	Sealing Retaining Ring	1
9	Sealing ring	1
10	Locator Shaft Rubber Sleeve	1
11	Aluminum Cover Plate	1
12	Inner pot	1
13	Magnet steel	1
14	Heating plate	1
15	Insulation Cover	1
16	bottom bracket	4
17	Ceramic Terminal Block	1
18	Fuse holder	1
19	Middle part	1
20	Lid Latch	1
21	Latch Hardware	1
22	Outer handle	1
23	Outside Drawer Retaining Clip	2
24	Light panel	1
25	Panel	1
26	Panel function sticker	1
27	pick rod	1
28	Switch button	1
29	Base	1
30	Bottom plate	1
31	Latch	2
32	Water collector base	1
33	water collection box	1
34	Housing	1
35	insulation board	1
36	Fuse	1
37	Measuring cup	1
38	Rice spoon	1
39	Wire Clip	1
40	French power cord	1
NO:	PART NAME	QUANTITY